

# RAPPORT

ANNUEL 2024



## Gouvernance de la CHD en date de la publication du présent rapport (septembre 2025)

Le Bureau est composé des membres suivants :

<b>IECD</b>	Xavier	BOUTIN	Président
<b>Première Urgence International</b>	Thierry	MAURICET	Président
<b>La Chaîne de l'Espoir</b>	Anouchka	FINKER	Trésorière
<b>World Vision France</b>	Camille	ROMAIN-DES BOSCS	Secrétaire

Le Conseil d'Administration est composé des membres du Bureau ainsi que des membres suivants :

<b>Asmaé - Association Soeur Emmanuelle</b>	Adrien	SALLEZ	Administrateur
<b>BIOFORCE</b>	Dorothee	LINTNER	Administratrice
<b>Electriciens Sans frontières</b>	Hervé	GOUYET	Administrateur
<b>FERT</b>	Anne	PANEL	Administratrice
<b>La Guilde</b>	Vincent	RATTEZ	Administrateur
<b>Ordre de Malte France</b>	Ghislain	DE FRANQUEVILLE	Administrateur
<b>Partage avec les enfants du Monde</b>	Yolaine	GUERIF	Administratrice
<b>Secours Islamique France</b>	Mahieddine	KHELLADI	Administrateur
<b>SOS Village d'Enfants France</b>	Florine	PRUCHON	Administratrice
<b>Un Enfant par la Main</b>	Etienne	MAÏER	Administrateur

Directeur : Matthieu de Bénazé

Ce document à été réalisé par Quentin Andreo  
andreoquentin1@gmail.com

[Linkedin](#)

crédit couvertures: © Action Education - Chandra Kiran  
4ème de couv :© Clowns Sans frontières Thibault Fendler

# I. TABLE DES MATIÈRES

<b>I. Table des matières</b>	<b>3</b>
<b>II. Rapport Moral</b>	<b>4</b>
1. Mission	6
2. Chiffres clés des organisations membres	7
3. Organisations membres	9
<b>III. Rapport d'activité 2024</b>	<b>10</b>
1. Vie associative	10
2. Gouvernance et organisation interne	11
3. Calendrier rétrospectif des temps collectifs internes 2024	12
4. Synthèse questionnaire 2024	13
5. Communication et outils collaboratifs	14
6. Les groupes de travail	15
6.A. Groupe Enfance	16
6.B. Groupe FIP	20
6.C. Groupe ONG Support	21
6.D. Cercle Ressources Humaines	22
7. Autres Temps forts 2024	23
8. Implication de la CHD au sein de Coordination SUD	25
<b>IV. Rapport Financier 2024</b>	<b>26</b>
1. Compte de résultat synthétique	26
2. Bilan	28
3. Commentaire du rapport financier	30
3.A. Produits et charges de la CHD hors projet «Groupe Enfance»	30
3.B. Produits et charges exceptionnels	31
3.C. Produits et charges du projet «Groupe Enfance»	31

## II. RAPPORT MORAL

L'année 2024 a été marquée, sur le plan géopolitique, par la poursuite de conflits armés majeurs, en Ukraine, à Gaza, de crises parfois « oubliées » (Soudan, RDC), et de fragilités persistantes des pays les moins avancés, face au changement climatique. Les difficultés auxquelles les personnes vivant dans ces contextes difficiles sont confrontées restent donc nombreuses et sévères.

Face à ces défis, les organisations membres de la CHD ont poursuivi et intensifié leur action de terrain, sur tout le spectre de l'aide : prévention des risques, urgence humanitaire, soutien post-crise, programmes de développement, ... en 2024, ce sont 2.675 projets ou programmes qui étaient déployés, dans plus de 120 pays, par 28.099 personnels. En 2024, les organisations membres de la CHD, malgré les difficultés économiques actuelles, ont réussi à mobiliser 2,1 milliards d'euros, pour soutenir ces populations. Au-delà de ces chiffres quantitatifs impressionnants, nous souhaitons rappeler l'immense qualité des projets, programmes mis en œuvre : conçus avec les personnes concernées, sur le terrain, ils sont adaptés aux besoins ; les coûts annexes sont sans cesse minimisés, afin qu'un maximum de soutien soit apporté aux personnes bénéficiaires ; les projets sont audités scrupuleusement, jusqu'au moindre euro. Les projets sont aussi évalués par des entités indépendantes, afin d'en améliorer toujours l'efficacité. Les organisations, leurs financeurs, donateurs, bénévoles, membres, salariés, ont de quoi être très fières de ce qu'elles sont et de ce qu'elles font !

Pourtant 2024 a marqué un tournant dans le secteur de l'aide internationale, y compris en France. En février 2024, le Ministre de l'Économie, des Finances et de la Souveraineté industrielle et numérique a annoncé 10 Md€ d'économies ; sur ce montant, 742 M€ ont été amputés de la mission « Aide publique au développement », la réduisant de 5,9 Md€ en 2023 à 5,1 Md€ en 2024, soit une baisse de -12.5%. Les autres lignes budgétaires de l'État ont été diminuées, en moyenne de 1,3%. L'aide publique au développement a donc été 10 fois plus amputée que les autres missions budgétaires de l'État. S'il est compréhensible de vouloir rééquilibrer les comptes publics et réduire la dette nationale, réduire aussi drastiquement l'action de la France en solidarité aux populations les plus en difficultés est inacceptable. Les organisations de solidarité internationale ont eu l'occasion de contester ces décisions, et la CHD y a pris toute sa part, notamment à travers Coordination SUD, au Groupe de Concertation Humanitaire, au CNDSI, et par un courrier au Ministre de l'Europe et des Affaires Étrangères, rappelant combien l'action des organisations de solidarité internationale est

Face à ces défis, les organisations membres de la CHD ont poursuivi et intensifié leur action de terrain



**Thierry Mauricet**  
Directeur général de  
Première Urgence  
Internationale  
Président de la CHD



**Xavier Boutin**  
Fondateur de l'Institut  
Européen de Coopération  
et de Développement,  
Président de la CHD

pertinente, efficace, transparente, et doit donc être épargnée de ces coupes. En novembre 2024, la possible élection de Donald Trump n'augurait pas de bonnes nouvelles pour l'aide internationale, ce qui a été confirmé en janvier par son investiture. Ailleurs en Europe (Royaume-Uni, pays scandinaves, Pays-Bas), l'aide au développement est là aussi diminuée. Le secteur de l'aide internationale fait face à un questionnement, voire une défiance, des décideurs publics. Il nous appartient de mieux leur faire comprendre les besoins sur le terrain, la pertinence de nos actions, le sérieux de nos organisations, et la légitimité que nous avons à être leurs partenaires privilégiés.

Dans ce contexte de turbulences, notre coordination a poursuivi ses actions en faveur des organisations membres et du secteur. L'année a été marquée par le dynamisme des groupes de travail, l'action de la CHD au sein de Coordination SUD afin de porter ses positions. En fin d'année 2024, nous avons consulté les membres afin de dessiner nos activités sur les trois années à venir. Le rapport d'activité présente les principaux enseignements de ce questionnaire ; en synthèse, il en ressort une satisfaction générale de nos actions, assurées au quotidien par notre Directrice Alexia Tafanelli et son équipe, dont nous souhaitons saluer l'engagement ! Ce questionnaire a aussi été très inspirant pour notre Conseil d'Administration, qui s'est réuni début 2025 pour tracer les perspectives triennales de notre CHD, afin d'accroître encore les services rendus à ses membres.

**Thierry Mauricet et Xavier Boutin,**  
Présidents de la Coordination Humanitaire et Développement

# III. LA COORDINATION HUMANITAIRE ET DÉVELOPPEMENT

## 1. Mission

La Coordination Humanitaire et Développement (CHD) réunit (en 2024) 57 associations et fondations de solidarité internationale qui mènent de nombreux projets humanitaires, de reconstruction ou de développement dans le Monde. Ses missions sont les suivantes :

1

**REGROUPER ET ENCOURAGER** les organisations de solidarité internationale en recherchant avec elles l'impact le plus effectif pour répondre à leurs besoins.

2

**COORDONNER** les acteurs de terrain afin d'optimiser la réponse aux besoins des populations, en collaboration avec elles et dans le respect de leur dignité et de leur identité, selon les principes d'impartialité et d'indépendance.

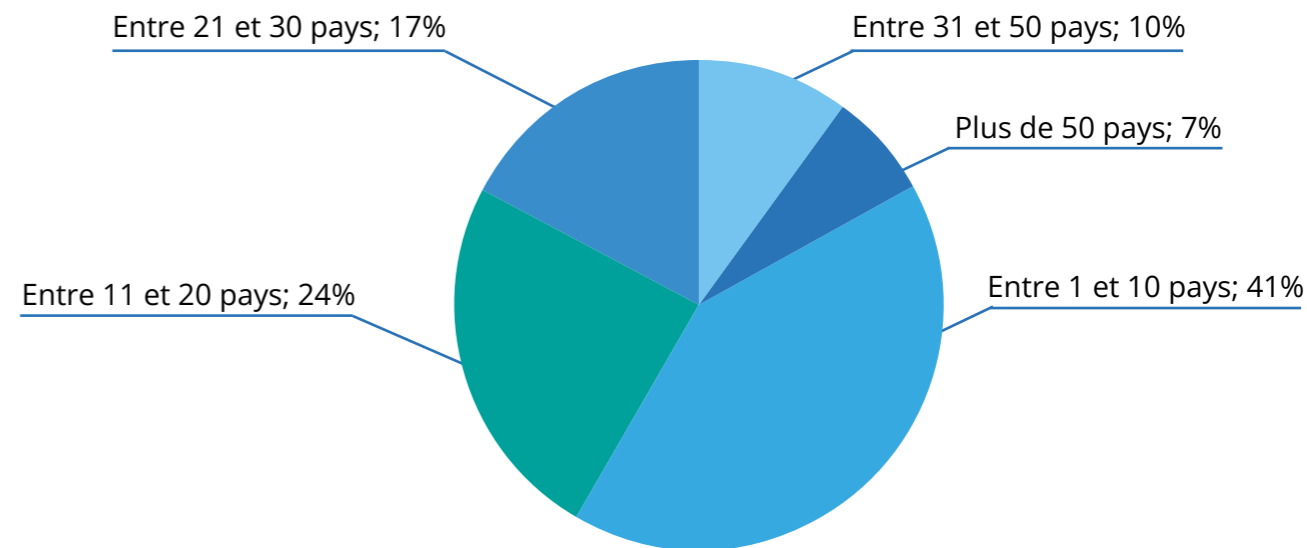
3

**REPRÉSENTER** ces organisations auprès des partenaires publics, mobiliser les financements nécessaires et influencer sur les politiques publiques.

## 2. Chiffres clés des organisations membres

au 31/12/2024

### Nombre de pays d'intervention moyens par ONG membre



**15.915**  
Bénévoles

**57**  
Organisations membres

**2.906**  
Salariés en France

### Catégories d'adhérents

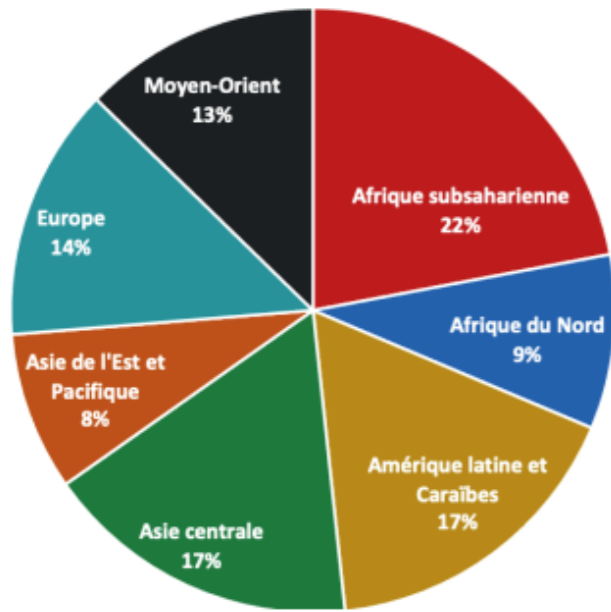
Catégorie d'adhérent	Nombre d'ONG membre	Part du total
Double adhésion CHD & Coordination SUD	51	88%
Adhésion CHD seule	4	7%
Membre associé	2	3%
<b>Total</b>	<b>57</b>	<b>100%</b>

**2.675**  
Programmes  
internationaux

**2,1** Milliards €  
Budget annuel  
cumulé

**9.278**  
Salariés ou  
volontaires  
à l'étranger

Géographie d'intervention  
des organisation membres



Budget international 2024 des ONG membres de la CHD

Budget annuel	Membres CHD	% du total
moins de 2M€	24	41%
entre 2M€ et 10M€	16	28%
entre 10M€ et 50M€	13	22%
Plus de 50M€	4	7%
<b>Total</b>	<b>57</b>	<b>100%</b>

3. Organisation membres

au 31/12/2024



## IV. RAPPORT D'ACTIVITÉ 2024

### 1. Vie associative

#### Organisations membres

La CHD, à sa création en 2013, comptait 15 organisations membres. Fin 2024, notre coordination regroupe 57 ONG membres. En 2024, nous avons eu la joie d'accueillir **2 nouvelles organisations** :

- **Action éducation**, active depuis 1981, œuvre pour l'accès à une éducation de qualité, en soutenant les populations les plus vulnérables et marginalisées à travers des initiatives de développement par l'éducation à l'échelle internationale.
- **Amref Health Africa**, organisation non gouvernementale de renommée mondiale, travaille depuis de nombreuses années à améliorer l'accès aux soins de santé en Afrique, tout en renforçant les capacités des communautés locales.

#### Elections

Les organisations membres, lors de l'Assemblée Générale du 11 juin 2024, ont élu au Conseil d'Administration :

- Acting for Life, représentée par Matthieu de Bénazé, Directeur
- IECD, représentée par Xavier Boutin, Fondateur
- Bioforce, représentée par Dorothee Lintner, Directrice générale
- Électriciens Sans Frontières, représentée par Hervé Gouyet, Président
- Partage, représentée par Yolaine Guérif, Directrice générale

Le Bureau de la CHD a été renouvelé lors de la réunion du Conseil d'Administration du 14 juin 2024 convoqué après l'Assemblée Générale :

- Thierry Mauricet et Xavier Boutin ont été reconduits en tant que Présidents
- Anne Panel en tant que Secrétaire
- Matthieu de Bénazé en tant que Trésorier.

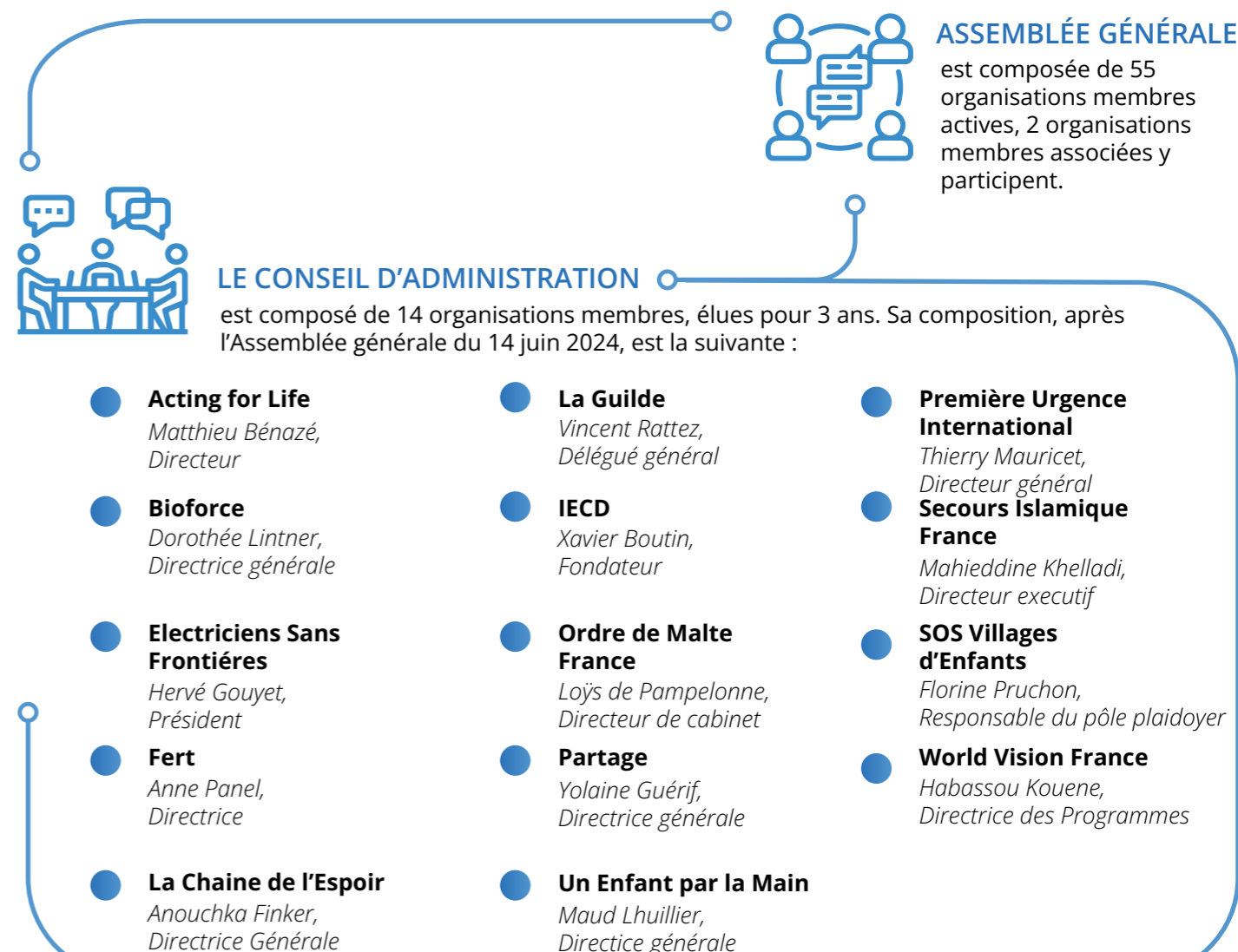
Durant l'année écoulée, le Conseil s'est réuni cinq fois et le Bureau sept fois.

#### Mandats

**Coordination SUD** : en tant que collectif fondateur de Coordination SUD, la CHD a un siège de droit à son Conseil d'Administration. La CHD a été représentée, depuis 2018, par Thierry Mauricet, Président, puis à partir de mai 2024, par Alexia Tafanelli, Directrice.

**CNDSI** : la CHD est représentée au CNDSI par Thierry Mauricet, Président.

### 2. Gouvernance et organisation interne

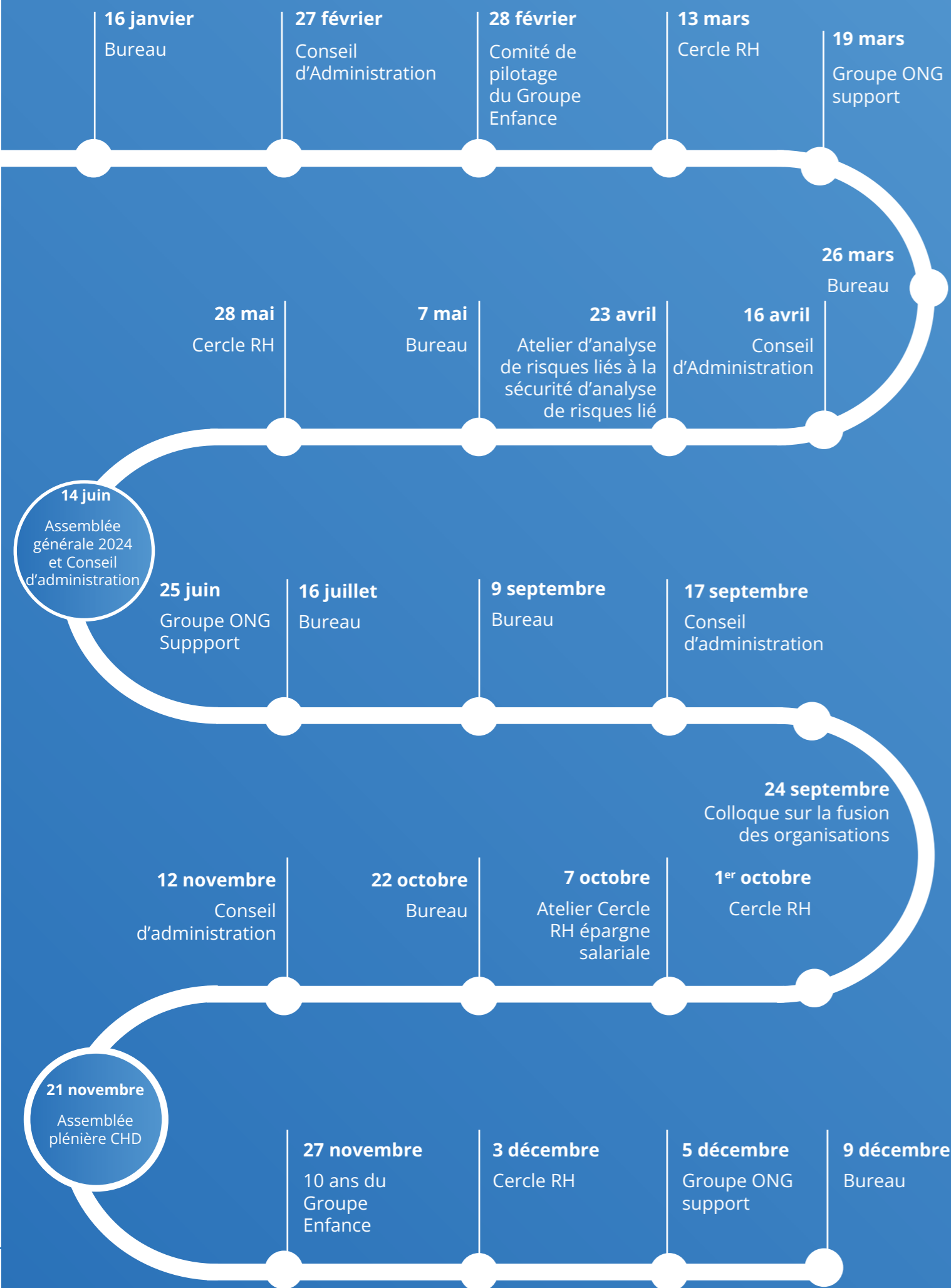


#### LE BUREAU DE LA CHD

est composé de 4 représentants d'organisations membres du Conseil, élus pour un an. Sa composition, après le Conseil d'Administration du 14 juin, convoqué après l'Assemblée Générale, est la suivante :

- **Xavier Boutin**  
Président
- **Anne Panel**  
Secrétaire
- **Thierry Mauricet**  
Président
- **Matthieu de Bénazé**  
Trésorier

### 3. Calendrier rétrospectif des temps collectifs internes 2024

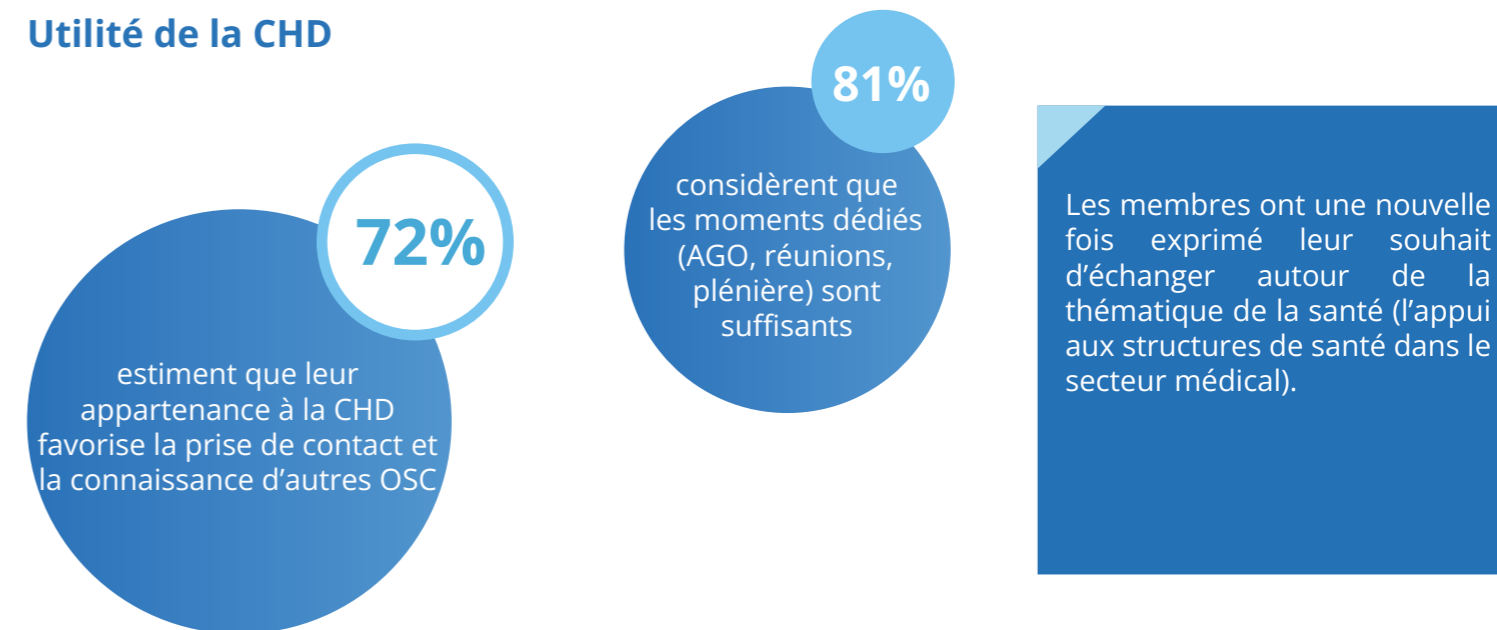


### 4. Synthèse questionnaire 2024

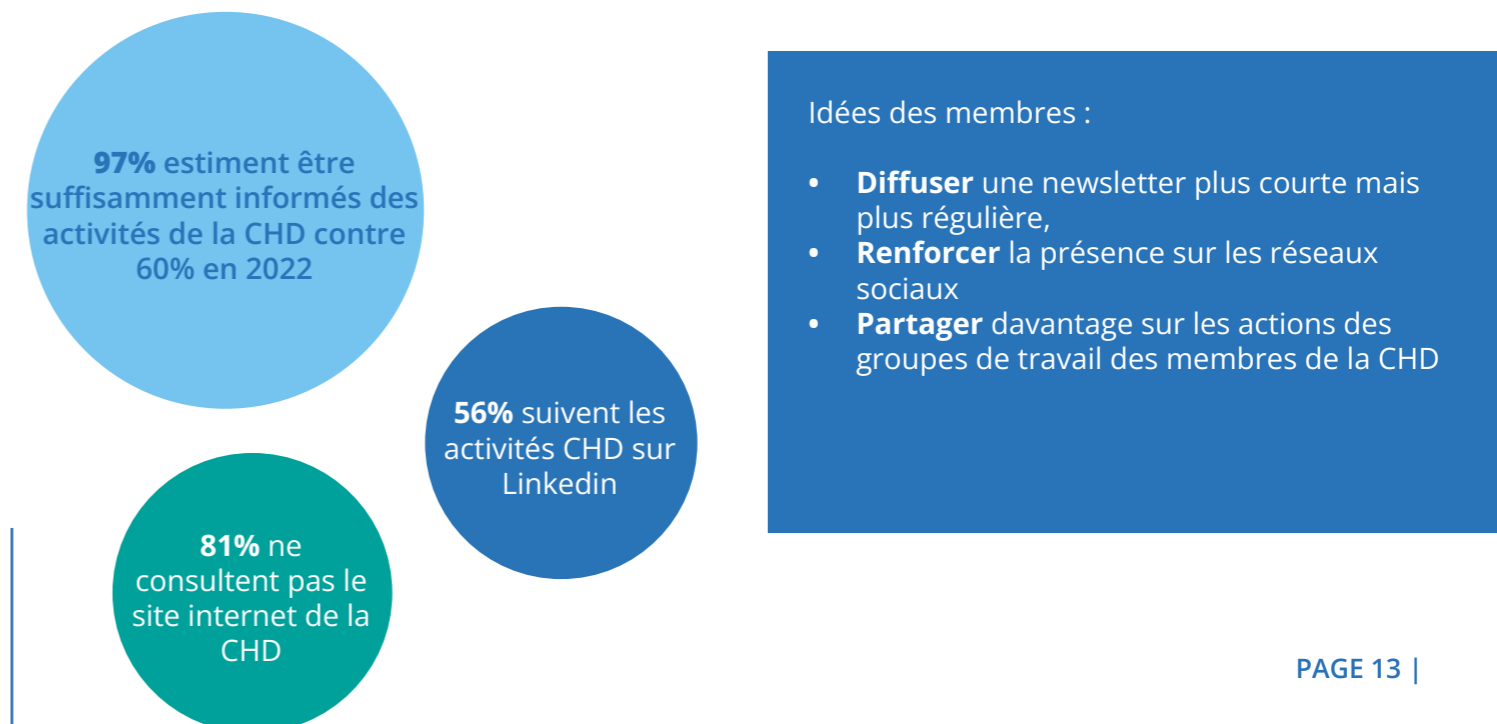
Afin de préparer le séminaire stratégique du Conseil d'administration, programmé en janvier 2025, les organisations membres ont été invitées à répondre à un questionnaire.

Une synthèse en est présentée ci-dessous.

#### Utilité de la CHD



#### Communication



## 5. Communication et outils collaboratifs

### Site internet et plateforme CHD

Le site web de la CHD, [www.c-hd.org](http://www.c-hd.org), publie les actualités de la coordination et celles de ses membres.

La CHD met à disposition de ses membres une PLATEFORME CHD, qui leur est réservée. Celle-ci offre :

- La possibilité de poster des actualités de votre organisation
- Une section dédiée à la cartographie interactive, CHD Map
- L'accès à l'annuaire des organisations et personnes constituant de la CHD

### LinkedIn

La CHD est de plus en plus active sur les réseaux sociaux et notamment LinkedIn. N'hésitez pas à nous suivre !

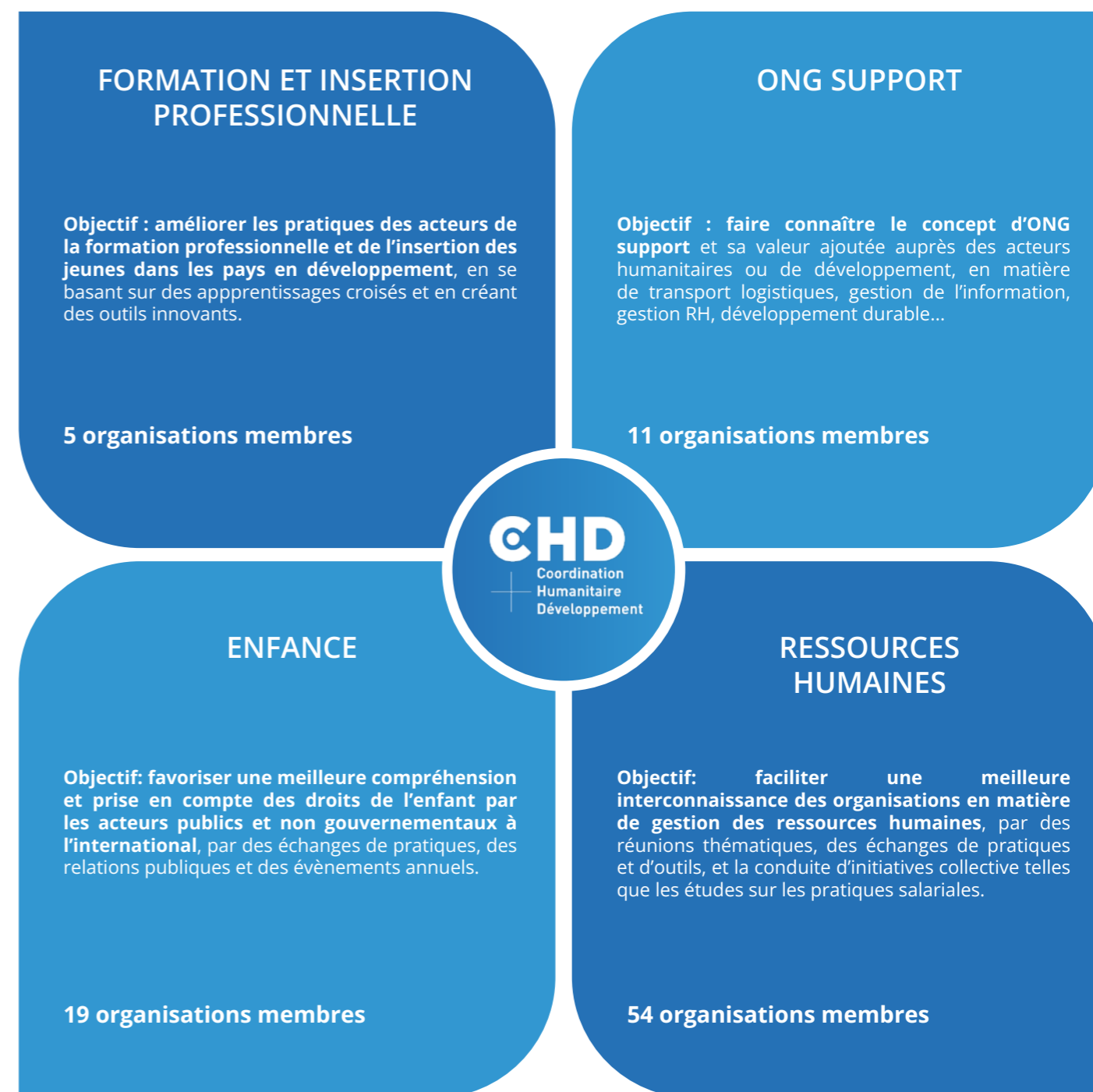


### Newsletter

En 2024, la lettre « CHD infos » est parue deux fois.

## 6. Les groupes de travail

La CHD compte à ce jour 4 groupes de travail :



## 6.A. Groupe Enfance

Créé en 2014 par la Coordination Humanitaire et Développement, le Groupe Enfance rassemble en 2024 19 ONG engagées dans la défense des droits de l'enfant à l'international. Ces organisations partagent la conviction qu'une attention constante et soutenue aux enfants et à leurs droits constitue un levier puissant pour amorcer un cercle vertueux vers l'égalité, l'atteinte des objectifs de développement durable et la paix. La CHD est l'ONG cheffe de file du GE depuis le 1er janvier 2022.



Combinant leurs expertises et savoir-faire, les organisations portent l'ambition collective d'améliorer la compréhension et l'intégration durable des droits de l'enfant et de l'approche fondée sur les droits de l'enfant (AFDE) aux politiques internationales de la France comme aux pratiques opérationnelles de tous les acteurs engagés sur le terrain. Le groupe a pour cela plusieurs champs d'action :

- **Echanges de pratiques**

**Objectif :** Renforcer les connaissances et les compétences des actrices et acteurs de la solidarité internationale par le biais d'échanges entre pairs et l'élaboration d'outils pratiques pour améliorer la mise en œuvre de l'AFDE.

Activités 2024 :

- Tenue de deux réunions d'échanges de pratiques opérationnelles : la première sur les enjeux d'appropriation de la check-list du Groupe Enfance et la seconde dédiée à la participation des enfants. Cette dernière a été l'occasion de présenter les réflexions et les livrables réalisés par le groupe de travail dédié (voir infra) ainsi que d'échanger autour de deux projets de membres centrés autour de la participation.

- Réalisation de **deux outils pratiques autour de la participation des enfants** à destination des professionnels de l'enfance et des ONG (disponibles en français et en anglais) :

- Une affiche présentant les bons réflexes pour assurer une participation sûre et effective des enfants ;
- Un document complémentaire illustrant les « bons réflexes » de l'affiche.

- Réalisation d'une **vidéo de présentation et de promotion de la check-list** du Groupe Enfance.

- Réalisation d'une **fiche pratique sur la non-discrimination** explicitant ce principe directeur de la Convention internationale des droits de l'enfant, et présentant des projets développés par des ONG membres du GE visant à agir contre les discriminations subies par certains groupes d'enfants.

- Réalisation d'un **webinaire d'introduction à l'approche fondée sur les droits de l'enfant** à destination de 90 étudiants.

- Réalisation, en collaboration avec la Commission Jeunesse et Solidarité internationale de Coordination SUD, du module « droits des enfants et des jeunes » intégré au MOOC du **Campus groupe AFD dédié à l'approche du développement fondée sur les droits humains**.

o Une affiche présentant les bons réflexes pour assurer une participation sûre et effective des enfants (ci-dessous);

o Un document complémentaire explicitant et illustrant à l'aide d'exemples et de bonnes pratiques les « bons réflexes » de l'affiche.



• **Plaidoyer**



**Objectif :** Influencer la politique de développement et l'action humanitaire de la France pour permettre une meilleure prise en compte des droits de l'enfant et encourager une plus grande redevabilité vis-à-vis des engagements pris.

Activités 2024 :

- Réalisation d'une **étude relative à la mise en œuvre de l'AFDE en contexte de crises** pour mettre en évidence la faisabilité, la pertinence et la valeur ajoutée de la mise en œuvre de l'AFDE dans ces contextes ainsi que les défis qu'elle implique.
- Participation à la rédaction de l'**observatoire annuel de la Dynamique** sur les droits des enfants et intervention à l'occasion d'une table-ronde organisée au Sénat sur les 35 ans de la CIDE.
- Poursuite des **échanges avec le ministère de l'Europe et des Affaires étrangères** (Direction générale de la mondialisation, Centre de crise et de soutien) sur le suivi des différentes stratégies et temps politiques en matière de droits de l'enfant (stratégie humanitaire, stratégie droits humains et développement, etc.)
- **Formation des membres du GE au plaidoyer parlementaire** par le biais de 6-PM



• **Renforcement de la structuration et visibilité du Groupe Enfance**



**Objectif :** Améliorer la structuration du Groupe Enfance afin d'assurer sa pérennité et renforcer son rayonnement auprès des autres acteurs et actrices de la solidarité internationale

Activités 2024 :

- Arrivée d'un nouveau membre : L'Œuvre d'Orient
- Finalisation de l'évaluation phase 2 du projet du Groupe Enfance intégrant la mise en place d'un outil de suivi-évaluation orienté changement (restitué début 2025)
- Élaboration collective du projet 2025-2027 (phase 3)
- Tenue de la 9ème édition d'**Objectif Enfance sur la participation des enfants** (photo ci-dessous): célébrant le 10ème anniversaire du Groupe Enfance et les 35 ans de la CIDE, l'événement, organisé dans les locaux d'Apprentis d'Auteuil a accueilli une centaine de participants et plusieurs représentants institutionnels : Thani Mohamed-Soihili, Secrétaire d'État chargé de la Francophonie et des Partenariats Internationaux ; Perrine Goulet, Députée et présidente de la Délégation parlementaire aux droits des enfants ; Hynd Ayoubi-Idrissi, Membre du Comité des droits de l'Enfant, en qualité de grand témoin. Surtout, 4 enfants et jeunes ont pu prendre part à l'événement : Kermina et Pola, enfants égyptiens accompagnés par PARTAGE, Véronique, jeune malgache accompagnée par ECPAT France et Kaningbè, membre du Plan des Jeunes de Plan International France et du Club des jeunes filles

Leaders de Guinée.

- Un format novateur et dynamique a réuni les participants tout au long de l'après-midi :
- Une plénière d'introduction aux droits de l'enfant et marquant les dix ans du GE ;
- Une bibliothèque humaine composée de 5 livres animés par Apprentis d'Auteuil (en lien avec la Plateforme de la Société Civile pour l'Enfance de Madagascar), ECPAT France, Un Enfant par la Main, SOS Villages d'Enfants et World Vision France ;
- Une démonstration de Tahteeb (danse des bâtons), réalisée par Kermina et Pola ;
- Une table-ronde portant sur la participation permettant un échange entre les enfants et jeunes venus pour l'occasion et les institutionnels présents.



## 6.B. Groupe Formation & Insertion Profes-

### *Le groupe FIP, engagé pour les jeunes !*



Avec 1 jeune sur 5 ni en emploi, ni en études, ni en formation (NEET) et 30 % des jeunes travailleurs vivant sous le seuil de pauvreté, les défis sont majeurs : manque d'emplois, inadéquation avec les compétences demandées, et faible qualité des postes (OIT, 2022). Face à cela, la formation professionnelle est une réponse clé.

Depuis 2013, les cinq ONG françaises du Groupe FIP — Acting for Life, Apprentis d'Auteuil, ESSOR, Gret et IECD — unissent leurs forces pour améliorer les pratiques du secteur, en partageant outils et méthodes accessibles à tous.

### *DIALOGUE STRATÉGIQUE AVEC L'AFD : LE GROUPE FIP ENGAGÉ POUR UNE FORMATION PROFESSIONNELLE INCLUSIVE*

En 2024, le groupe a particulièrement œuvré :

1) Au dialogue stratégique avec l'AFD sur la feuille de route 2024-2027 de sa division Éducation. Le Groupe FIP a notamment plaidé pour une meilleure prise en compte des enjeux liés à l'accessibilité, à la qualité et à la pertinence des dispositifs de formation.

2) À l'enrichissement de son site web : [www.groupe-fip-ong.org](http://www.groupe-fip-ong.org), qui offre un accès libre à des outils pratiques, des publications et des méthodologies éprouvées pour accompagner les jeunes vers l'emploi, la formation ou l'entrepreneuriat. Vous y trouverez par exemple la dernière publication du Groupe FIP : le Guide des bonnes pratiques écologiques proposant des repères clairs, des exemples concrets de bonnes pratiques, ainsi que des check-lists d'autoévaluation.

3) À une réflexion collective autour de l'entrepreneuriat des jeunes. Un premier livrable a vu le jour : un glossaire de l'entrepreneuriat, conçu comme un outil commun de référence (à paraître). Parallèlement, un travail de cartographie des solutions d'accompagnement à l'entrepreneuriat des jeunes a été initié.



## 6.C. Groupe ONG Support

Créé en 2017 au sein de la CHD, le Groupe ONG Support réunit 11 organisations de solidarité internationale qui interviennent en appui aux ONG en prise directe avec le terrain et qui partagent une expertise spécifique et novatrice.

Ces organisations adoptent un modèle associatif fondé sur des valeurs communes telles que le non-lucratif, l'engagement citoyen, l'entraide et la priorité à l'intérêt général.

Des avancées notables en 2024 :

### 1. Structuration et communication

Une **brochure de présentation** des ONG Support a été finalisée, mettant en avant leur spécificité, leur rôle à mi-chemin entre prestataire et partenaire, et leur valeur ajoutée dans le cycle de projet.

L'intégration du cycle de projet dans cette brochure a permis d'illustrer clairement comment les ONG Support interviennent à chaque étape, facilitant ainsi la compréhension de leur utilité par les autres acteurs du secteur.

### 2. Renforcement des échanges et des partenariats

Le groupe a poursuivi son travail de mise en réseau, notamment en échangeant avec H2H (Humanitarian to Humanitarian), plateforme internationale regroupant des organisations spécialisées dans l'appui humanitaire.

L'organisation d'une table ronde sur l'innovation au sein des ONG Support, initialement prévue en 2024, a été reportée à 2025.

Le groupe envisage une participation au salon Soliway 2025.

### De la stratégie à l'action : Notre expertise à votre service



## 6.D. Cercle Ressources Humaines

Créé en 2022, après l'étude sur les pratiques salariales, le Cercle RH rassemble 53 organisations, membres de la CHD ou membres de Coordination SUD. En 2024, le Cercle RH de la CHD s'est réuni à cinq reprises, pour échanger et s'enrichir mutuellement, d'innovations et de pratiques, afin de faire face aux défis dans la gestion des ressources humaines au sein des ONG. Voici les principaux points abordés.

**Innovations dans les modes de travail :** technologies numériques (logiciels de gestion des bénévoles, plateformes de formation en ligne), flexibilité du travail (conditions de travail flexibles pour attirer et retenir les talents), culture de l'innovation (encouragement de la prise d'initiative et de l'apprentissage continu)

**Perception des RH :** amélioration de la compréhension de la fonction RH en interne, et valorisation.

**Partage d'outils RH** pour améliorer la gestion RH, comme Timmi Absence et Eurécia pour la gestion des absences.

### Gestion des Accords d'Intéressement et relation avec le CSE

**Bourse de l'emploi :** l'objectif est de mutualiser les ressources et les recherches pour créer un vivier commun de talents.

**Formations :** les besoins en formation, notamment pour les managers et les aspects financiers, ont été abordés. Les défis liés au timing et au calendrier des formations ont été soulignés.

**Métiers du futur dans les ONG occidentales :** La montée en compétences des RH locales et les évolutions des politiques de financement des bailleurs ont été discutées.

**Rôle et gestion des bénévoles :** Le renforcement et la valorisation de l'engagement bénévole sont cruciaux. Une approche managériale adaptée est nécessaire pour reconnaître et valoriser leurs contributions.



*Être membre du Cercle RH est avant tout une véritable opportunité d'échange. Dans un secteur associatif où les ressources humaines sont souvent en pleine mutation et parfois isolées, avec des particularités très spécifiques à notre secteur, le cercle RH m'a permis de sortir de l'isolement, de confronter nos pratiques à celles d'autres structures, et de m'inspirer de solutions concrètes. Les discussions, les retours d'expérience et la bienveillance des autres membres m'ont apporté un vrai soutien, aussi bien stratégique qu'opérationnel. Pour la Chaîne de l'Espoir, cela s'est traduit par une meilleure structuration de certaines politiques RH, et par une prise de recul précieuse sur nos pratiques internes. Le Cercle RH est un espace rare, où l'on peut partager en toute confiance, apprendre et avancer ensemble.*

*Laure Lengaigne, DRH, La Chaîne de l'Espoir*

## 7. Autres temps forts 2024

### Rapprochement entre les organisations



La CHD a organisé une réunion sur le thème des rapprochements entre organisations le 24 septembre 2024. Nous avons eu le plaisir d'accueillir :

- **Philippe Ryfman, avocat spécialiste en droit des associations et fondations et en droit patrimonial**, qui est revenu sur les divers types de rapprochement possibles entre organisations, notamment par voie de fusion, et sur les différentes modalités possibles. Il a abordé également les motivations et les raisons principales pour ce type de rapprochements, ainsi que quelques aspects juridiques propres à la question.
- **Maud Lhuillier, directrice et Alain Gibert, Président d'Un Enfant Par La Main**, ont évoqué le type de fusion par absorption entre Un Enfant Par La Main et SOS Enfants Sans Frontières. Ils ont abordé la réflexion préalable, l'accompagnement au changement, les facteurs de réussite et les difficultés rencontrées, en mettant également l'accent sur les enjeux de la post-fusion et le déroulement du projet stratégique triennal d'Un Enfant Par La Main.

### Atelier sécurité

La CHD a organisé un atelier sur l'accès humanitaire et la sécurité animé par Stéphane Biron, référent sécurité de Première Urgence Internationale. Cet événement, réunissant 13 organisations membres, a offert une plateforme pour discuter des stratégies de gestion de la sécurité. Les participants ont échangé sur les pratiques de réduction des risques sécuritaires dans leurs opérations, et la matrice des risques ; les menaces potentielles et des plans d'action pour les atténuer, renforçant ainsi la résilience et l'efficacité des interventions humanitaires.



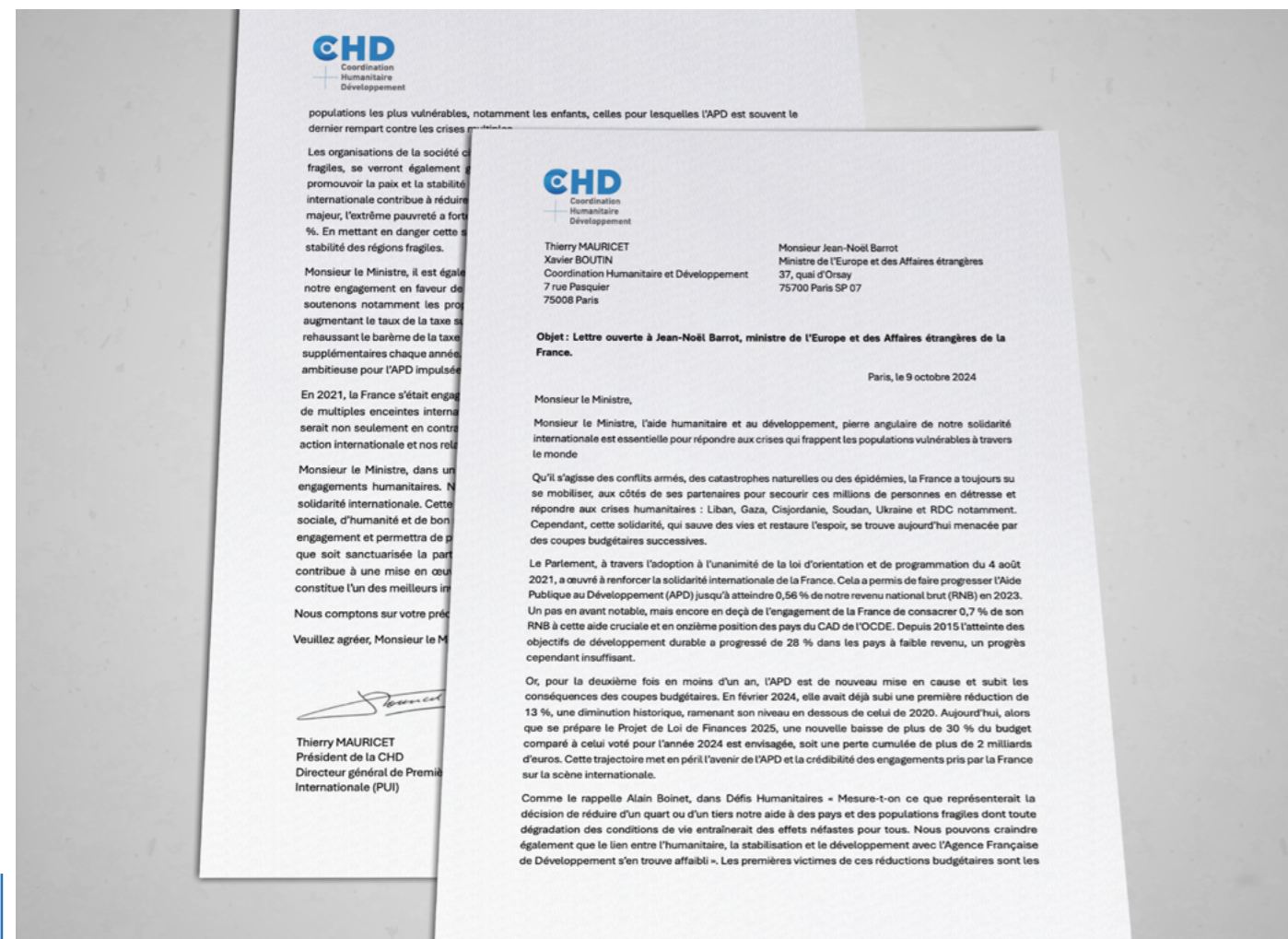
## Lettre au ministre des Affaires Etrangères

2024 fut une année politique mouvementée en France : dissolution de l'Assemblée nationale en juin, Législatives en juin et juillet, recherche d'un gouvernement jusqu'en septembre, censure du gouvernement Barnier en décembre...

2024 fut aussi une année de turbulences pour l'aide publique au développement :

- **18 février 2024** : Bruno le Maire annonce un décret portant annulation de crédits sur le budget général 2024 pour un montant de 10 milliards d'euros : la mission APD est la plus affectée en proportion, avec une coupe de 742 millions d'euros
- **Octobre 2024** : Le projet de loi de finances (PLF) 2025 prévoit une baisse de 23,3 % des crédits de paiement de la mission « Aide publique au développement » par rapport au PLF 2024, soit une diminution de 1,3 milliard d'euros de la contribution française à la solidarité internationale

Face à ces menaces, la CHD et a exprimé ses vives inquiétudes en écrivant, le 9 octobre 2024, au Ministre de l'Europe et des Affaires Étrangères, M. Jean-Noël Barrot.



## 8. Implication de la CHD au sein de Coordination

La CHD est un des trois collectifs fondateurs de Coordination SUD, depuis 1994. Parmi ses 57 organisations membres, 50 sont aussi membres de Coordination SUD, faisant d'elle le collectif le plus représenté. La CHD est impliquée à plusieurs niveaux de Coordination SUD :

- **Thierry Mauricet**, Président de la CHD, est vice-président de Coordination SUD, membre du Conseil d'Administration référent de l'espace de travail Humanitaire.
- **Alexia Tafanelli**, Directrice de la CHD, est chef de file de l'espace de travail accès aux financements (ex. COFRI) ; et représente la CHD au sein de la Commission Vie Associative.

Thierry Mauricet étant représentant de la CHD au Conseil National pour le Développement et la Solidarité Internationale (CNDSI), il participe aux travaux du Collège associatif du CNDSI, animé par CSUD, secondé par Alexia Tafanelli.

En 2024, la CHD a continué de promouvoir, au sein des instances de CSUD :

- La priorité à accorder à l'aide publique au développement transitant par les OSI et leurs partenaires
- La neutralité politique, conséquence de la neutralité humanitaire, à conserver invariablement.

**Plusieurs organisations membres de la CHD sont aussi représentées au Bureau de Coordination SUD :**

- Anouchka Finker, Directrice générale de La Chaîne de l'Espoir, est Vice-Présidente de CSUD
- Kevin Goldberg, Directeur général de Solidarités international, est Vice-Président de CSUD

**...ainsi qu'au sein du Conseil d'Administration de Coordination SUD :**

- Maud Lhuillier, Directrice d'Un enfant par la Main
- Alexandre Anjuere, Directeur Général d'Électriciens sans frontières
- Yolaine Guérif, Directrice Générale de Partage
- Maiheddine Khelladi, Directeur Exécutif du Secours Islamique France
- Florine Pruchon, Responsable du pôle Plaidoyer de SOS Villages d'Enfants

**...et au sein des autres espaces de travail de Coordination SUD :**

- Groupe de Travail Financements, en charge des relations avec l'AFD
- Espace « Enjeux Développement », en charge du suivi de l'APD notamment
- Espace « Enjeux Humanitaire », en charge du suivi

La CHD souhaite saluer l'implication de ses organisations membres dans ces instances et groupes de travail de Coordination SUD, permettant ainsi de faire entendre la voix des organisations opérationnelles, attachées au pragmatisme et à une concentration des énergies sur des résultats tangibles en faveur des populations bénéficiaires.



## V. RAPPORT FINANCIER 2024

### 1. Compte de résultat synthétique

CHARGES	Réalisé 2023	Réalisé 2024
<b>Cotisation reversées à Coordination SUD</b>	<b>104 261</b>	<b>116 285</b>
Charges de gestion courante	4 216	4 118
Cabinet comptable et paie	2 000	1 389
Impôts, taxes et versement assimilés	94	765
<b>Secrétariat exécutif (salariée et stagiaire)</b>	<b>53 914</b>	<b>69 316</b>
<b>Groupe Enfance</b>	<b>98 149</b>	<b>200 774</b>
Coûts directs	95 291	118 893
Rétribution frais indirect SOS VE	2 859	11 881
Report en fonds dédiés	31 542	
<b>Réserves projets CHD</b>		
Dotations projets spécifiques dédiés CHD - 40 ans	10 217	
Dotations projets spécifiques CHD	30 000	40 000
<b>Charges d'exploitation</b>	<b>335 394</b>	<b>432 646</b>
Charges financières	0	0
Charges exceptionnelles	0	5 723
<b>TOTAL DES CHARGES</b>	<b>335 393</b>	<b>438 370</b>
<b>Solde créditeur / excédent</b>	<b>7 231</b>	<b>7 182</b>

Tout les montants sont exprimés en euros

PRODUIT	Réalisé 2023	Réalisé 2024
<b>Cotisation perçues</b>	<b>171 188</b>	<b>182 830</b>
<b>Aide emploi franc</b>	<b>5 000</b>	<b>2 500</b>
<b>Groupe Enfance</b>	<b>143 267</b>	<b>210 610</b>
Subvention AFD	100 000	124 067
Contribution des ONG membres	35 029	54 001
Utilisation fonds dédié Groupe Enfance	8 238	32 542
Utilisation réserves «projet spécifiques CHD»		
Régularisation	20 000	30 000
<b>Produits d'exploitation</b>	<b>339 455</b>	<b>425 942</b>
Produits financiers	3 168	5 621
Produits exceptionnels	0	13 988
<b>TOTAL DES PRODUITS</b>	<b>342 623</b>	<b>445 551</b>
<b>Solde débiteur / perte</b>	<b>0</b>	<b>0</b>

## 2. Bilan

ACTIF €	31/12/2024			31/12/2023 net
	BRUT	Amort.	NET	
<b>ACTIF IMMOBILISE</b>	<b>11 000</b>	<b>11 000</b>		
<b>ACTIF CIRCULANT</b>				
Autres créances	780		780	17 465
Charges constatées d'avance				-
Compte courant CHD Crédit Mutuel (CM)	13 600		13 600	15 264
Compte courant Groupe enfance (CM)	6 216		6 216	37 892
Livret bleu (CM)	43 512		43 512	63 588
Livret OBNL Triplex (CM)	94 491		94 491	206 382
Caisse				103
Virement internes				
<b>Sous-total Actif circulant</b>	<b>158 598</b>		<b>158 598</b>	<b>323 229</b>
<b>TOTAL ACTIF</b>			<b>158 598</b>	<b>340 694</b>

PASSIF €	31/12/2024	31/12/2023
Fonds propres	60 919	53 689
Excédent ou déficit de l'exercice	7 182	7 231
<b>Sous-total fonds propres</b>	<b>68 101</b>	<b>60 919</b>
Dettes fournisseurs et compte rattachés	30 206	24 920
Dettes fiscales et sociales	18 289	4 131
Autres dettes	42 000	38 033
Produits constatés d'avance		
Fonds dédiés «études et projets CHD»		150 149
		30 000
Fonds dédiés Groupe enfance		32 542
<b>TOTAL PASSIF</b>	<b>158 598</b>	<b>340 694</b>

### 3. Commentaire du rapport financier

Les comptes annuels 2024 correspondant à ce rapport financier ont été validés sans réserve par le cabinet d'expertise comptable VIRTUS Expertise.

Ce commentaire traite dans une première partie des produits et charges de la CHD hors projet Groupe Enfance, et dans une seconde partie des produits et charges du projet Groupe Enfance.

#### 3.A Produits et charges de la CHD hors projet «Groupe Enfance»

##### Produits

- Les **cotisations** reçues en 2024 se sont élevées à 182 830€ ; ce montant correspond à 55 adhésions et est en progression à la fois par rapport à l'exercice 2023 (171k€) et au prévisionnel (173 k€)
- 2024 est la dernière année de l'aide attribuée à la CHD par le dispositif "Emploi Franc"; 2.500€ ont été perçus à ce titre (contre 3.750€ prévus par erreur)
- Les **produits financiers** sont de 5.621 €, en progression par rapport à l'exercice précédent (3,1 k€) du fait des taux favorables des livrets du Crédit Mutuel en 2024 (3 608,79 EUR au titre du livret "Organisme à But Non Lucratif, OBNL" et 2012,11 € au titre du Livret Bleu).
- **Une réserve projets spécifiques** avait été constitué en 2023 pour financer des projets en 2024 à hauteur de 30.000€, le résultat le permettant. Cette réserve n'a pas été utilisé en 2024, car l'étude qu'elle devait financer n'a été réalisée que partiellement, et en pro bono. Elle est donc reportée en 2025. Elle est abondée de 10.000€, le résultat 2024 le permettant. Ces réserves seront utiles au financement d'une étude sur les rémunérations et autres projets.

##### Charges :

- Les **cotisations reversées** à Coordination SUD s'élèvent à 116.285€ en 2024. Cette hausse est due à l'augmentation du barème des cotisations de Coordination Sud de 4,8% pour les organisations ayant un budget supérieur à 2 M€ ainsi qu'à l'augmentation du nombre d'organisations adhérentes.
- Les **impôts, taxes et versements assimilés**, pour un montant de 765 € correspondent à des prélèvements pour la formation continue.
- **Les charges du cabinet comptable et de paie**, Virtus expertise, représentent un coût de 1.389€, en diminution par rapport à l'exercice précédent, 2000€
- Compte tenu du bon résultat prévisionnel, le **fonds dédié projets** est abondé à hauteur de 10.000 € supplémentaires à fin 2024, ce qui le porte à 40.000€.
- **Le montant des rémunérations et charges sociales** du secrétariat de la CHD s'élève à 69.316€ en 2024, en hausse de 10k€ par rapport au prévisionnel, du fait de l'augmentation de rémunération de la Directrice, et du versement d'une prime de partage de valeur.
- Les charges de gestion courante sont de 4.118€, pour un prévisionnel de 5.000€, ce montant inclut les frais d'assurances, d'événements (AG et réunions) et d'internet/maintenance du site.

#### 3.B Produits et charges exceptionnels

La prise en fonction du cabinet d'expertise comptable au 1er janvier 2024 a permis de remettre à plat les comptes de l'association et de corriger certaines irrégularités. En effet, des provisions, des dettes et créances prescrites ou non justifiées ont été apurées. Ces corrections ont eu un impact positif de 8 265€ sur l'exercice 2024.

#### 3.C Produits et charges du projet «Groupe Enfance»

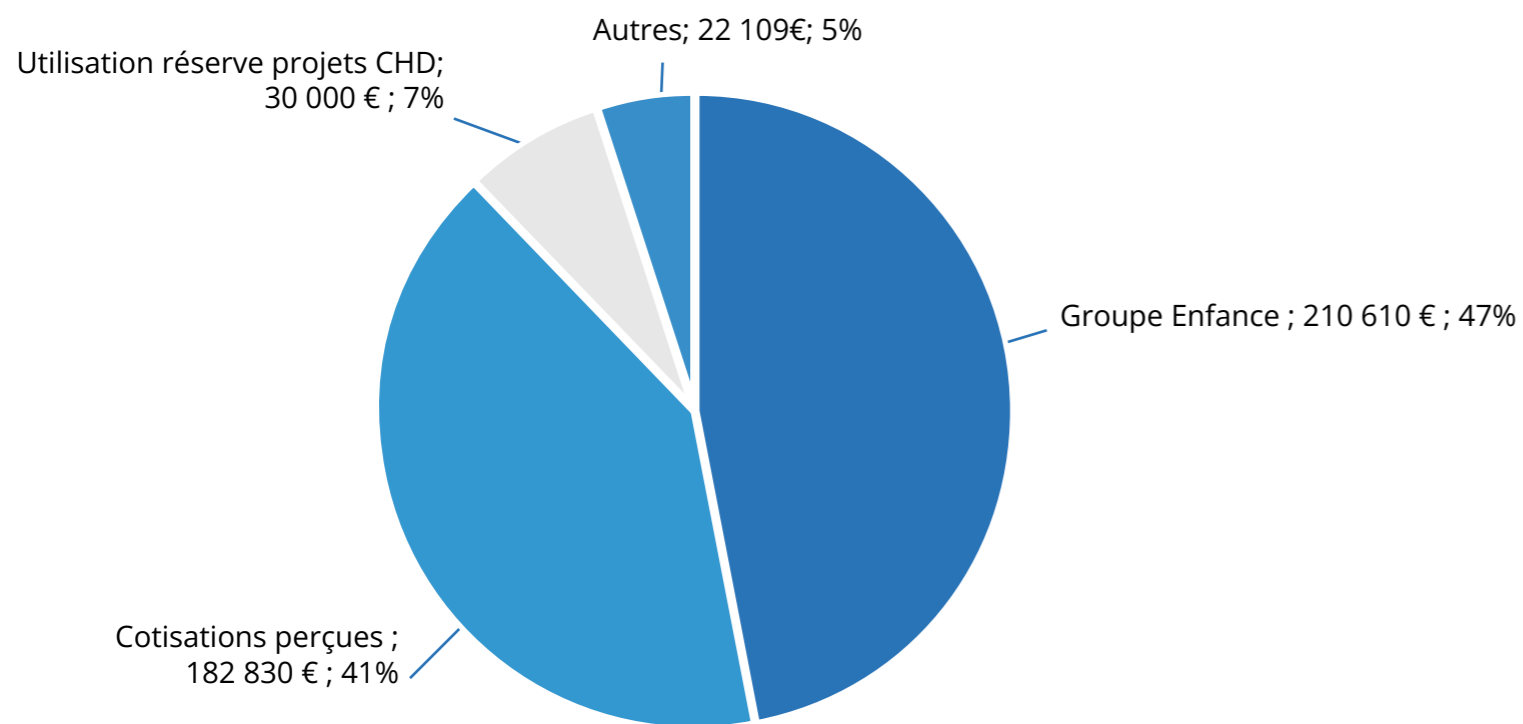
Rappelons que la phase II du Groupe Enfance, portée par la CHD, court sur les années civiles 2022 à 2024.

- Le montant de subvention total de l'AFD étant de 300.000 €, et l'imputation en produit sur les années 2022 et 2023 ayant été respectivement de 75.933 € et 100.000€, l'imputation sur 2024 correspond au solde, 124.067€, l'entièreté de la subvention ayant été consommée.
- Le GE bénéficie également d'une contribution de ses membres à hauteur de 54.001 € en 2024.
- Le fonds dédié créé en 2023 pour 32.542 € a été consommé en 2024.
- Les coûts directs du Groupe Enfance en 2024 ont été de 188.893 €
- Les coûts indirects du projet ont représenté 47.524€. Comme prévu dans la convention de partenariat entre la CHD et SOS Villages d'Enfants, cette dernière perçoit 25% des coûts indirects du projet, car elle héberge le secrétariat du Groupe Enfance et salarie sa coordinatrice. SOS Villages d'enfants a perçu ce montant en 2024, 11.881 €.
- Les frais indirects qui reviennent à la CHD dans le cadre de ce projet sont de 9% des coûts directs, soit 19.231€ en 2024. La CHD a également perçu 4.000 € au titre du suivi du projet GE par la SE, soit au total 23.231€. Ce montant contribue au résultat.
- L'ensemble des coûts du Groupe Enfance, de 2022 à 2024, ont fait l'objet d'un audit financier externe conduit par Donnadiou et Associés, et ayant fait l'objet d'une validation. Aucune observation n'a été formulée. Le rapport financier du projet a été validé par l'AFD, qui a ensuite, le 18 mars 2025, validé la proposition de phase III, portant sur la période 2025-2027.

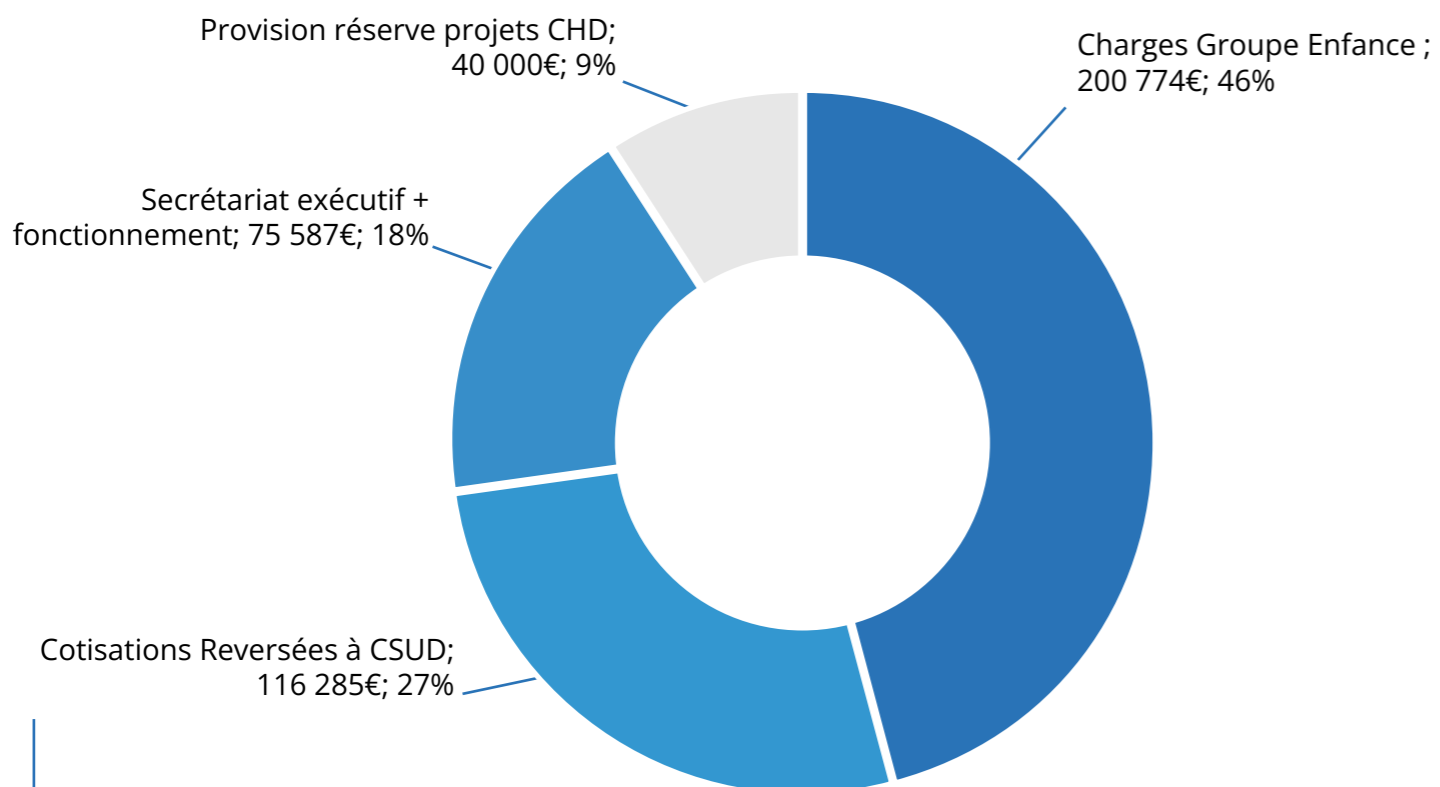
Le total des produits sur l'exercice 2024 représente ainsi 445.551€, le total des charges représente 438.370€. Le résultat de l'exercice 2024 est donc de 7.182€.

Il est proposé à l'assemblée générale d'affecter cet excédent, 7.181.51€, aux fonds propres. Ceux-ci étant, à fin 2023, de 60.919.16€, ils s'élèveraient alors à fin 2024 à 68.100.67€.

## Produits 2024 - répartition



## Charges 2024 - répartition



## Pourquoi et comment adhérer à la CHD ?

### Devenir membre de la CHD, c'est :

- **faire connaître** et reconnaître votre organisation
- **tisser des liens de confiance** avec les dirigeants du secteur
- accéder à des **informations**, réunions, moments réservés
- participer aux **groupes de travail** thématiques
- bénéficier de **conseils** ad hoc.

### Possibilité de double adhésion à la CHD et à Coordination SUD

Pour adhérer, contactez Matthieu de Bénazé, Directeur, [matthieu.de.benaze@c-hd.org](mailto:matthieu.de.benaze@c-hd.org) / 07.56.84.85.13

### Témoignage



*Il y a plus de 20 ans, Fert a rejoint la Coordination d'Agen, devenue depuis la Coordination Humanitaire et Développement. Cette adhésion nous a ouvert les portes du réseau des organisations de solidarité internationale au sein d'un collectif exclusivement composé d'acteurs de terrain. La CHD a contribué à notre professionnalisation en nous permettant de développer des relations de confiance et de coopérer avec d'autres organisations membres. La CHD nous a également permis de porter une voix collective au sein de Coordination SUD, en défendant le droit d'initiative et l'augmentation de l'aide publique au développement transitant par les OSC au cours des 15 dernières années.*

**Anne PANEL, Directrice de Fert, Secrétaire de la CHD**

# Coordination Humanitaire et Développement

3 rue Maurice Ravel, 92300 Levallois



## Contact

Matthieu de Bénazé, Directeur  
matthieu.de.benaze@c-hd.org  
07.56.84.85.13  
[www.c-hd.org](http://www.c-hd.org)